

# Kriteriální hodnocení školy

Základní škola a Mateřská škola Kudlovice, příspěvková organizace, okres Uherské Hradiště (IČ: 75021536)

Základem inspekčního hodnocení škol a školských zařízení jsou kritéria hodnocení podmínek, průběhu a výsledků vzdělávání vycházející z modelu tzv. **kvalitní školy**. V každém kritériu je úroveň školy či školského zařízení hodnocena na čtyřstupňové škále (výborná, očekávaná, vyžadující zlepšení, nevyhovující). Kritéria rozdělená do šesti oblastí provázaně pokrývají všechny důležité činnosti školy.

Kritéria s popisy v příslušných modifikacích naleznete v elektronické publikaci [-zde-](#), jejich soupis pro daný stupeň vzdělávání je k dispozici také vždy pod grafickou částí reportu.

**První část reportu se týká Vaší školy (případně jejích jednotlivých součástí) a prezentuje hodnocení v jednotlivých kritériích.** Pokud zde nejsou uvedena žádná data, nebyla Vaše škola podle kritérií vycházejících z modelu tzv. kvalitní školy po 1. 9. 2016 dosud hodnocena. Barevné vyjádření hodnocení je shodné pro všechny části reportu: výborná úroveň = zelená, očekávaná úroveň = modrá, úroveň vyžadující zlepšení = oranžová, nevyhovující úroveň = červená. Doplněno je také datum ukončení komplexní inspekční činnosti na Vaší škole. V posledním sloupci tabulky je možné zobrazit si inspekční zprávu z daného hodnocení.

**Pod hodnocením Vaší školy (případně jejích jednotlivých součástí) naleznete souhrnné hodnocení všech škol daného druhu v kraji a také souhrnné hodnocení všech škol daného druhu v rámci celé ČR.** V obou případech grafy prezentují strukturu hodnocení jednotlivých kritérií v souhrnu za všechny školy daného druhu, ve kterých byla po 1. 9. 2016 provedena komplexní inspekční činnost. Tato část reportu se Vám pro srovnání zobrazí i v případě, kdy ve Vaší škole (nebo její součásti) nebyla od 1. 9. 2016 dosud provedena komplexní inspekční činnost, a nejsou tedy k dispozici konkrétní data za Vaši školu (nebo její součást).

---

## Jak informace v reportu číst?

První část reportu se týká Vaší školy, pokud v ní byla v období od 1. 9. 2016 provedena komplexní inspekční činnost. Výborná úroveň je indikována zelenou barvou, očekávaná úroveň modrou barvou. Pozornost si zaslouží především hodnocení indikovaná oranžovou barvou (stav vyžadující zlepšení) a červenou barvou (nevyhovující stav). V těchto kritériích Vaše škola podle hodnocení České školní inspekce zaostává za očekávanou úrovní. Hodnocení stavu vyžadujícího zlepšení nebo nevyhovujícího stavu je vždy podrobněji vysvětleno v textu inspekční zprávy, kterou máte k dispozici (stáhnout ji lze i v tabulce zobrazující kritériální hodnocení Vaší školy). Je žádoucí postupně soustředit pozornost na zlepšení právě v takto hodnocených kritériích. Jako inspirace pro zlepšení stavu může posloužit například podrobný popis kritéria, který je k dispozici v elektronické publikaci, na niž v úvodním komentáři k tomuto reportu odkazujeme. Na dalších metodických pomůckách směřujících k maximální využitelnosti modelu tzv. kvalitní školy v hodnocených činnostech škol a školských zařízení Česká školní inspekce průběžně pracuje.

Informace o školách ve Vašem kraji a v celé České republice umožňuje srovnat hodnocení Vaší školy s hodnocením ostatních škol daného druhu. Pokud je Vaše škola v některém kritériu hodnocena na úrovni vyžadující zlepšení nebo nevyhovující a podíl škol na úrovni vyžadující zlepšení nebo nevyhovující je nízký, bude vhodné se na dané kritérium soustředit o to více, protože jej zřejmě neovlivňují jiné faktory než situace na Vaší škole. Pokud Vaše škola dosáhla obdobného hodnocení v kritériu, v němž jsou školy relativně často hodnoceny horším stupněm než očekávanou úrovní, lze na hodnocení Vaší školy pohlížet sice shovívavěji, ale nic to nemění na potřebě snahy o zlepšení stavu.

Hodnocení v konkrétním kritériu je v rámci inspekční činnosti vždy výsledkem vyhodnocení řady poznatků získaných během komplexní inspekční činnosti přímo ve škole. Tyto poznatky zohledňují konkrétní podmínky školy, vztah hodnoceného kritéria ke kvalitě výuky a k naplňování cílů vzdělávání obsažených ve školním i příslušném rámcovém vzdělávacím programu. Proto je i při vlastním vyhodnocování prezentovaných údajů vhodné nahlížet na jednotlivá kritéria v jejich vzájemné vazbě a ve vztahu k naplňování rámcového a školního vzdělávacího programu.

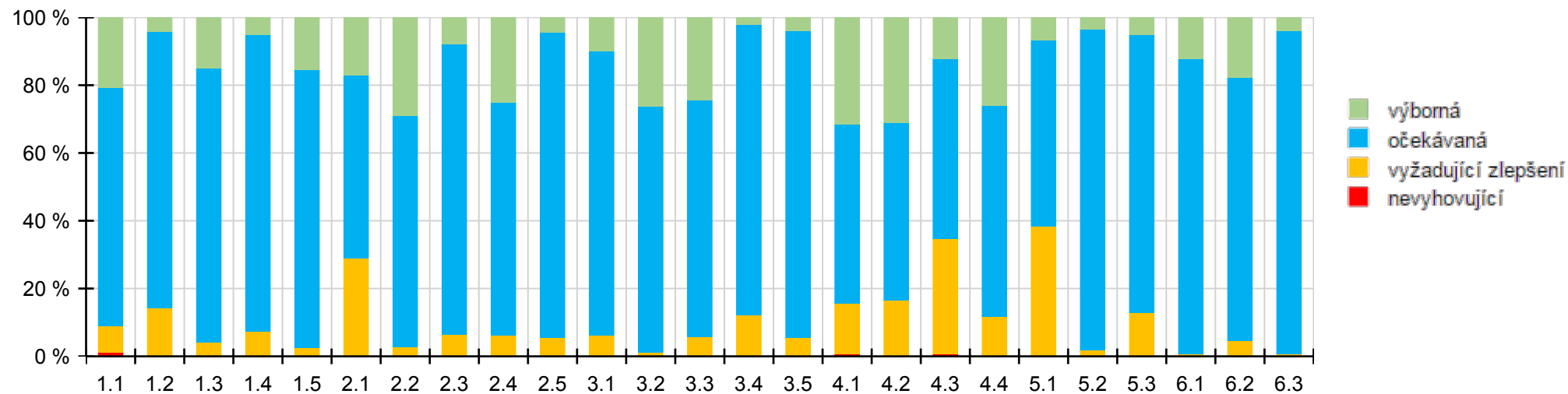
## Činnost mateřské školy

Hodnocení Vaší školy, ke kterým jsou k dispozici data z komplexní inspekční činnosti provedené v období od 1. 9. 2016:

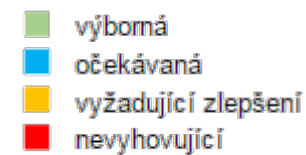
1.1	1.2	1.3	1.4	1.5	2.1	2.2	2.3	2.4	2.5	3.1	3.2	3.3	3.4	3.5	4.1	4.2	4.3	4.4	5.1	5.2	5.3	6.1	6.2	6.3	Datum	IZ
																									18. 4. 2017	<a href="#">Stáhnout</a>

Hodnocení všech mateřských škol v kraji, ke kterým jsou k dispozici data z komplexní inspekční činnosti provedené v období od 1. 9. 2016:

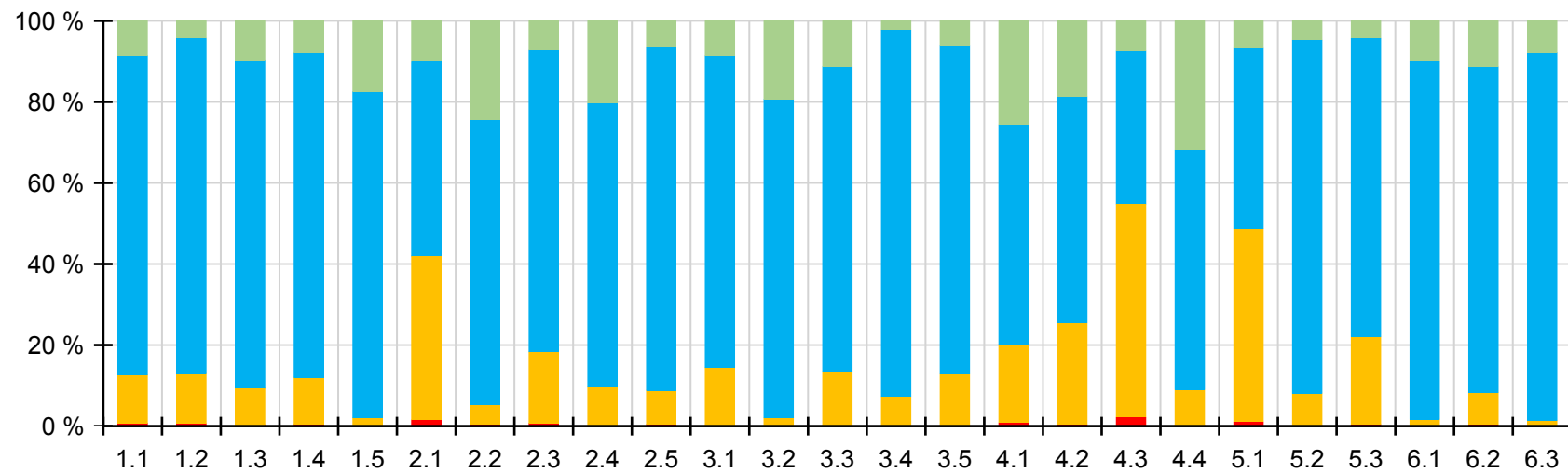
Podíly úrovní po kritériích - mateřské školy kraj (309 škol)



Hodnocení všech mateřských škol v ČR, ke kterým jsou k dispozici data z komplexní inspekční činnosti provedené v období od 1. 9. 2016:



Podíly úrovní po kritériích - mateřské školy ČR (4491 škol)



## **Seznam kritérií:**

### **1. Koncepce a rámec školy**

- 1.1 Škola má jasně formulovanou vizi a realistickou strategii rozvoje, které pedagogové sdílejí a naplňují
- 1.2 Škola má vzdělávací program (ŠVP), který vychází z vize a strategie rozvoje školy a je v souladu s kurikulárními dokumenty (RVP); jeho cíle jsou srozumitelné pro pedagogy i rodiče
- 1.3 Škola funguje podle jasných pravidel umožňujících konstruktivní komunikaci všech aktérů (vedení, pedagogové, rodiče) a jejich participaci na chodu školy
- 1.4 Škola je vstřícné a bezpečné místo pro děti, jejich rodiče i pedagogy
- 1.5 Škola spolupracuje s vnějšími partnery

### **2. Pedagogické vedení školy**

- 2.1 Vedení školy aktivně řídí, pravidelně monitoruje a vyhodnocuje práci školy a přijímá účinná opatření
- 2.2 Vedení školy aktivně vytváří zdravé školní klima – pečuje o vztahy mezi pedagogy, dětmi i vzájemné vztahy mezi pedagogy a dětmi a jejich rodiči a o vzájemnou spolupráci všech aktérů
- 2.3 Vedení školy usiluje o zajištění optimálních personálních podmínek pro vzdělávání, cíleně pečuje o naplnění relevantních potřeb každého pedagoga a jeho profesní rozvoj, vytváří podmínky pro výměnu pedagogických zkušeností s dalšími školami a účinně podporuje začínající pedagogy
- 2.4 Vedení školy usiluje o optimální materiální podmínky vzdělávání a pečuje o jejich účelné využívání
- 2.5 Vedení školy klade důraz na vlastní profesní rozvoj

### **3. Kvalita pedagogického sboru**

- 3.1 Pedagogové jsou pro svou práci kvalifikovaní a odborně zdatní a ke své práci přistupují profesionálně
- 3.2 Pedagogové důsledně uplatňují při komunikaci s dětmi a rodiči a kolegy vstřícný, respektující přístup
- 3.3 Pedagogové aktivně spolupracují a poskytují si vzájemně podporu a zpětnou vazbu
- 3.4 Pedagogové podporují rozvoj demokratických hodnot a občanské angažovanosti
- 3.5 Pedagogové aktivně spolupracují na svém profesním rozvoji

### **4. Vzdělávání**

- 4.1 Pedagogové systematicky promýšlejí a připravují výuku v souladu s vědomostními, dovednostními i postojeovými cíli definovanými v kurikulárních dokumentech školy a potřebami žáků
- 4.2 Pedagogové využívají široké spektrum výchovně-vzdělávacích strategií pro naplnění stanovených cílů
- 4.3 Pedagogové systematicky sledují vzdělávací pokrok každého dítěte a při plánování a realizaci výuky zohledňují individuální potřeby dětí
- 4.4 Pedagogové se ve své práci zaměřují na sociální a osobnostní rozvoj dětí

### **5. Vzdělávací výsledky dětí**

- 5.1 Škola soustavně získává informace o posunech výsledků každého dítěte ve všech vzdělávacích oblastech a reaguje na ně vhodnými pedagogickými opatřeními
- 5.2 Výsledky vzdělávání dětí odpovídají očekávaným výsledkům podle vzdělávacích programů
- 5.3 Žáci školy jsou motivovaní k dosahování dobrých výsledků a demonstrují sociální a osobnostní kompetence a občanské hodnoty
- 5.4 Škola sleduje a vyhodnocuje úspěšnost žáků v průběhu, při ukončování vzdělávání a v dalším vzdělávání či profesní dráze a aktivně s výsledky pracuje v zájmu zkvalitnění vzdělávání

### **6. Podpora žákům při vzdělávání (rovné příležitosti)**

- 6.1 Škola vytváří každému žákovi (jeho rodině) rovné příležitosti ke vzdělávání bez ohledu na jeho pohlaví, věk, etnickou příslušnost, kulturu, rodný jazyk, náboženství, rodinné zázemí, ekonomický status nebo speciální vzdělávací potřeby
- 6.2 Škola poskytuje účinnou podporu všem žákům s potřebou podpůrných opatření
- 6.3 Škola věnuje patřičnou pozornost osobnostnímu rozvoji žáků a dbá na to, aby žádný žák nebyl vyčleňován z kolektivu

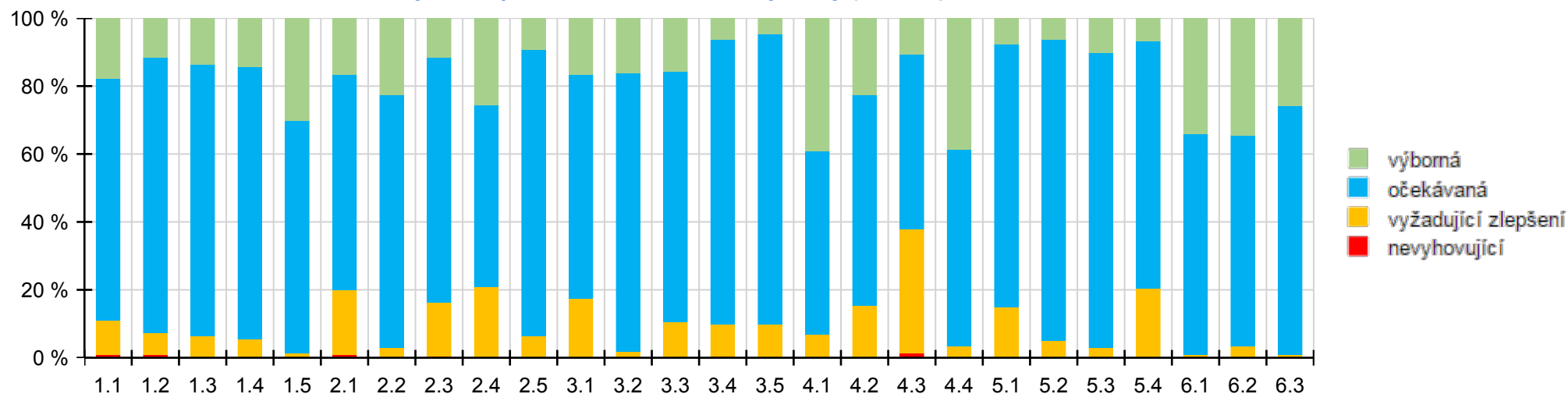
# **Činnost základní školy**

**Hodnocení Vaší školy, ke kterým jsou k dispozici data z komplexní inspekční činnosti provedené v období od 1. 9. 2016:**

1.1	1.2	1.3	1.4	1.5	2.1	2.2	2.3	2.4	2.5	3.1	3.2	3.3	3.4	3.5	4.1	4.2	4.3	4.4	5.1	5.2	5.3	5.4	6.1	6.2	6.3	Datum	IZ
																										18. 4. 2017	<a href="#">Stáhnout</a>

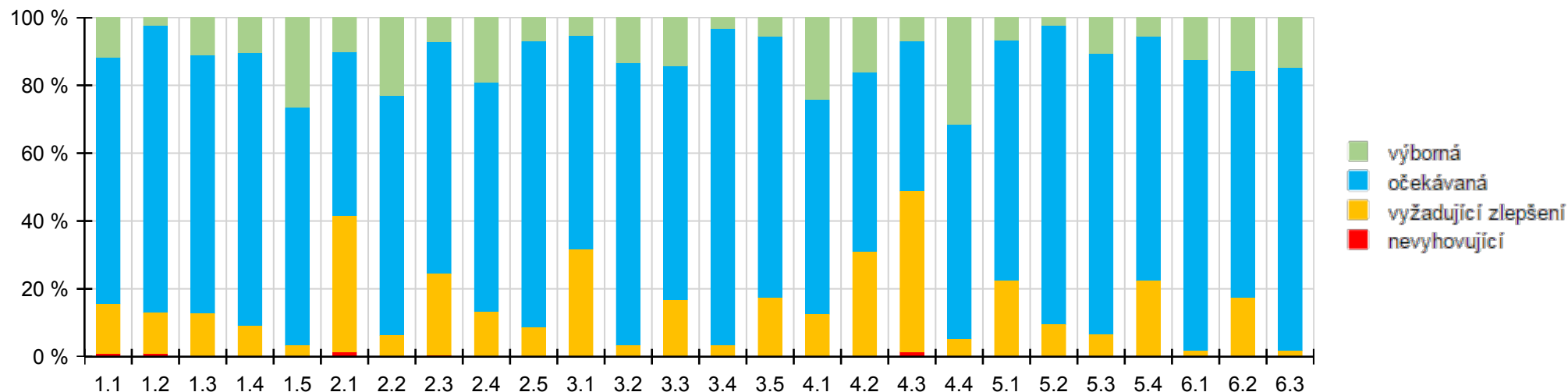
**Hodnocení všech základních škol v kraji, ke kterým jsou k dispozici data z komplexní inspekční činnosti provedené v období od 1. 9. 2016:**

*Podíly úrovní po kritériích - základní školy v kraji (225 škol)*



## Hodnocení všech základních škol v ČR, ke kterým jsou k dispozici data z komplexní inspekční činnosti provedené v období od 1. 9. 2016:

Podíly úrovní po kritériích - základní školy ČR (3582 škol)



### Seznam kritérií:

#### 1. Koncepce a rámec školy

- 1.1 Škola má jasně formulovanou vizi a realistickou strategii rozvoje, které pedagogové sdílejí a naplňují
- 1.2 Škola má vzdělávací program (ŠVP), který vychází z vize a strategie rozvoje školy a je v souladu s kurikulárními dokumenty (RVP); jeho cíle jsou srozumitelné pro pedagogy i rodiče
- 1.3 Škola funguje podle jasných pravidel umožňujících konstruktivní komunikaci všech aktérů (vedení, pedagogové, rodiče) a jejich participaci na chodu školy
- 1.4 Škola je vstřícné a bezpečné místo pro žáky, jejich rodiče i pedagogy
- 1.5 Škola spolupracuje s vnějšími partnery

#### 2. Pedagogické vedení školy

- 2.1 Vedení školy aktivně řídí, pravidelně monitoruje a vyhodnocuje práci školy a přijímá účinná opatření
- 2.2 Vedení školy aktivně vytváří zdravé školní klima – pečuje o vztahy mezi pedagogy, žáky i vzájemné vztahy mezi pedagogy a žáky a jejich rodiči a o vzájemnou spolupráci všech aktérů
- 2.3 Vedení školy usiluje o zajištění optimálních personálních podmínek pro vzdělávání, cíleně pečuje o naplnění relevantních potřeb každého pedagoga a jeho profesní



rozvoj, vytváří podmínky pro výměnu pedagogických zkušeností s dalšími školami a účinně podporuje začínající pedagogy

2.4 Vedení školy usiluje o optimální materiální podmínky vzdělávání a pečuje o jejich účelné využívání

2.5 Vedení školy klade důraz na vlastní profesní rozvoj



EVROPSKÁ UNIE  
Evropské strukturální a investiční fondy  
Operační program Výzkum, vývoj a vzdělávání



**Verze:** 1.0.3

**Datum vydání:** 8.5.2017

**Datum a čas tisku:** 15. 3. 2023 11:08:46